



Inleiding

Vanaf begin oktober start de waterpolocompetitie en gaan onze competitieteams weer van start! In dit protocol staat beschreven hoe bij onze vereniging de corona-maatregelen worden toegepast. Wij volgen het Protocol Verantwoord Sporten van NOC*NSF en het Aanvullend Protocol vanuit de KNZB. Dit protocol is opgesteld door de waterpolocommissie van Hellas-Glana. Onze invulling en onze maatregelen zijn door het bestuur afgestemd met de Sportstichting die het zwembad aan ons als vereniging verhuurd. Wanneer de richtlijnen vanuit de overheid, KNZB en gemeente wijzigen, zal het protocol indien nodig worden aangepast.

Wij hopen met de maatregelen uit dit protocol zo veel mogelijk risico's op besmetting en verspreiding van het corona-virus te kunnen uitsluiten. Dit valt en staat uiteraard bij de medewerking van alle sporters, ouders en vrijwilligers. Wij rekenen er dan ook op dat iedereen zich houdt aan de gestelde regels en aanwijzingen gegeven door bijvoorbeeld zwembadpersoneel. Wees u ervan bewust dat de lokale en rijksoverheden altijd kunnen besluiten om de versoepeling van de maatregelen voor het waterpoloën en zwemmen terug te draaien!

Straffen

Straf voor het niet naleven van de geldende regels en protocollen lopen uit een van bijvoorbeeld het niet starten van wedstrijden, het geven van rode kaart (met schorsing en boete voor speler gezien dit wordt behandeld als het opzettelijk toebrengen van letsel), verwijderen publiek, of andere maatregelen afhankelijk van de overtreding.

Coördinatie

De verantwoordelijkheid rondom alle maatregelen zijn belegd bij de volgende personen:

- Binnen het bestuur van Hellas-Glana is Sietse van der Sluis (+316-53722402) verantwoordelijk voor beleidszaken, in samenspraak met de waterpolocommissie, met Alicia Icario (+316-10101021) als voorzitter. Zij zijn het aanspreekpunt voor interne en externe vragen rondom de maatregelen tegen de verspreiding van het virus binnen de vereniging.
- Binnen het zwembad is er vanuit de vereniging een coronaverantwoordelijke aangewezen. De persoon die deze rol bekleedt, kan verschillen van dag tot dag. De coronaverantwoordelijke is zichtbaar aan een oranje hesje, dan wel oproepbaar via de portofoon.

De coronaverantwoordelijken geven zo nodig uitleg en aanwijzingen over de regels. Zij zijn ook door het bestuur gemachtigd om leden of ouders die zich niet aan de regels houden, te verzoeken het zwembad te verlaten en dit aan het bestuur te melden.

Basisregels

- De 1,5 meter regel blijft te allen tijde gehandhaafd.

- Als het Corona-virus is geconstateerd bij een sporter, begeleiding uit een waterpoloteam of official, dan blijf je thuis.
- Als de sporter een coronatest laat uitvoeren of de test is positief, wordt dit doorgegeven aan de voorzitter van de waterpolocommissie en/of de zwemcommissie.
- Als je corona-gerelateerde klachten hebt, blijf je thuis.
- In geval van sporten, waar je traint met anderen en/of speelt in een team en anderen potentieel in gevaar brengt, gelden aanvullende maatregelen:
 - o Als een sporter symptomen heeft van koorts, hoest of kortademigheid, dan traint hij niet, speelt hij niet en dient hij te worden getest.
 - o Als een sporter positief wordt getest op het virus:
 - gaat hij/zij in quarantaine;
 - het hele team waarmee wordt gesport (c.q. trainingsselectie) wordt getest op aangeven van medici/GGD.
 - of het hele team gaat gedurende 10 dagen in quarantaine:
 - Als ze op een afstand van minder dan 1,5 meter zijn geweest van de sporter gedurende 10 minuten of langer;
 - tenzij zij op een grotere afstand dan 1,5 meter zijn geweest en geen symptomen hebben.
 - o Als er twee of meer sporters of begeleiding van hetzelfde team positief testen op corona, dan moet het gehele team in quarantaine gedurende 10 dagen. Geen wedstrijden en geen trainingen. De sporters van het team moeten zich laten testen op aangeven van de medici en GGD. We willen niet dat Corona onze sport stil legt en moeten in geval van besmettingen dan ook zeer snel kunnen acteren om verspreiding in de club en het waterpolo te voorkomen.
 - o Aanvullende richtlijnen terugkomst van vakantie in het buitenland:
 - Komt men uit een geel gebied (zie actueel overzicht) dan hoeft men bij terugkeer niet in thuisquarantaine; Komt men uit een oranje gebied, dan is het dringende advies om bij terugkomst in Nederland 10 dagen in thuisquarantaine te gaan.
 - o Probeer zo min mogelijk aan te raken met je handen. Schud geen handen en geef geen high-fives.
 - o Neem je eigen bidon/drinkfles mee en drink niet uit de fles van iemand anders.
 - o Ga thuis naar het toilet voor vertrek naar het zwembad.
 - o Maak gebruik van papieren zakdoekjes en gooi deze direct weg na gebruik.
 - o Hoest en nies in de elleboogholte.
 - o Bezoekers wordt gevraagd hun contactgegevens beschikbaar te stellen voor een eventueel bron- en contactonderzoek door de GGD.

In het zwembad de Nieuwe Hateboer

Algemeen

De looproute wordt weergegeven met rode pijlen in het zwembad. Houd deze looproute ten alle tijden aan.

Daar waar een rood kruis zichtbaar is, mag je niet zitten/staan/tassen plaatsen. Deze plekken zijn gemarkeerd om de 1,5 meter afstand te kunnen behouden.

Het verplaatsen van bankjes, stoelen en/of aanwijzingen is niet toegestaan.

Brengen en ophalen

Van zowel volwassenen als kinderen wordt verwacht de aangegeven route te volgen en altijd ruimte te geven aan een ander bij het passeren. De 1,5 meter regel blijft te allen tijde gehandhaafd. Handen worden bij binnenkomst direct ontsmet bij de dispensers opgesteld in de centrale hal bij binnenkomst. Enkel en alleen chauffeurs van uitspelende jeugdteams vallen onder teambegeleiding in plaats van publiek en mogen daarom plaatsnemen in de voor hen gereserveerde wachtruimte in het recreatiebad (zie bruin in looproute). Gelieve slippers of schoenhoezen mee te nemen omdat men het zwembad dient te betreden. Het is niet toegestaan eten/drinken te nuttigen op deze wachtplaats. . *De horecagelegenheid in zwembad De Nieuwe Hateboer is gesloten.*

Bij binnenkomst door de draaideur zal de coronaverantwoordelijke je in de juiste richting sturen.

Uitspelende teams

Bij arriveren: De uitspelende teams verzamelen voor de hoofdingang van het zwembad of zo mogelijk/gewenst op een alternatieve locatie. Zij verblijven buiten het pand van het zwembad zowel voorafgaand als na de wedstrijd.

De uitspelende teams zijn welkom in het zwembad vanaf 20 minuten voor vastgestelde aanvang van de wedstrijd, de teammanager/coach meldt zich aan bij de coronaverantwoordelijke. Zij volgen de vooraf aangegeven route en houden zich aan de afspraken genoemd in het protocol. De spelers gaan samen met hun coach/teamleider/manager tegelijkertijd via de hoofdingang (draaideur) naar binnen en houden rechts aan richting de “Heren” kleedcabines. De spelers en hun coach/teamleider/manager lopen vervolgens naar het recreatiebad en slaan bij binnenkomst van het recreatiebad **rechtsaf** om te wachten op de aangegeven plek (paarse vlak “wachtruimte uitploeg” in plattegrond).

De spelers zorgen dat zij de zwemkleding reeds thuis aangetrokken hebben, zodat zij zich enkel hoeven uit te kleden in de ‘wachtruimte uitploeg’.

Ze blijven op deze plek wachten tot de coronaverantwoordelijke hen een sein geeft om het wedstrijdbad te betreden met hun tassen (zie looproute). Het is niet toegestaan eten/drank te nuttigen op deze wachtplaats.

LET OP! Na het betreden van het recreatiebad mag niet worden gegeten of gedronken!

Voor de wedstrijd: Wanneer de teams van de vorige wedstrijd het wedstrijdbad hebben verlaten, krijgen de uitspelende spelers het sein van de coronaverantwoordelijke om het wedstrijdbad te betreden met hun tassen. Volg hierbij de aangegeven looproute.

De tassen worden op de bankjes geplaatst aan de kant van de ramen uitkijkend op de parkeerplaats (paarse gedeelte in plattegrond). Na het plaatsen van de tassen kan men direct beginnen met inzwemmen.

Na de wedstrijd: De spelers van het uitspelende team verlaten het bad aan de kant van hun tassen. Er worden geen handen geschut met de tegenstander en het wedstrijdbad wordt zo snel mogelijk verlaten via de aangegeven looproute. Houd rekening met de verplicht 1,5 meter afstand. Het verzoek om alleen kort af te spoelen (niet douchen) en zo snel mogelijk om te kleden zodat er zo min mogelijk oponthoud wordt veroorzaakt bij de douches en kleedlokalen.

Thuis spelende teams

Bij arriveren: De thuis spelende teams zijn welkom in het zwembad vanaf 20 minuten voor tijd. Zij volgen de vooraf aangegeven route en houden zich aan de afspraken genoemd in het protocol. De spelers gaan samen met hun coach/teamleider/manager tegelijkertijd via de hoofdingang (draaideur) naar binnen en houden rechts aan richting de “Heren” kleedcabines. De spelers en hun

coach/teamleider/manager lopen vervolgens naar het recreatiebad en slaan bij binnenkomst van het recreatiebad **linksaf** om te wachten op de aangegeven plek (oranje vlak “wachtruimte thuisploeg” in plattegrond).

De spelers zorgen dat zij de zwemkleding reeds thuis aangetrokken hebben, zodat zij zich enkel hoeven uit te kleden in de ‘wachtruimte thuisploeg’.

Ze blijven op deze plek wachten tot de coronaverantwoordelijke hen een sein geeft om het wedstrijdbad te betreden met hun tassen (zie looproute). Het is niet toegestaan eten/drank te nuttigen op deze wachtplaats.

LET OP! Na het betreden van het recreatiebad mag niet worden gegeten of gedronken!

Voor de wedstrijd: Wanneer de teams van de vorige wedstrijd het wedstrijdbad hebben verlaten, krijgen de thuis spelers het sein van de coronaverantwoordelijke om het wedstrijdbad te betreden met hun tassen. Volg hierbij de aangegeven looproute.

De tassen worden op de bankjes geplaatst aan de kant van het recreatiebad (oranje gedeelte in plattegrond). Na het plaatsen van de tassen kan men direct beginnen met inzwemmen.

Na de wedstrijd: De spelers van het thuisspelende team verlaten het bad aan de kant van hun tassen. Er worden geen handen geschut met de tegenstander en het wedstrijdbad wordt zo snel mogelijk verlaten via de aangegeven looproute. Houd rekening met de verplicht 1,5 meter afstand. Het verzoek om alleen kort af te spoelen (niet douchen) en zo snel mogelijk om te kleden zodat er zo min mogelijk oponthoud wordt veroorzaakt bij de douches en kleedlokalen.

Mocht je nog een wedstrijd moeten spelen, neem dan plaats in de daarvoor bestemde wachtruimte in het recreatiebad (houd je aan de looproute) of probeer zo veel mogelijk in het water te blijven.

Scheidsrechters

Bij arriveren: De scheidsrechters zijn welkom in het zwembad vanaf 20 minuten voor tijd. Zij volgen de vooraf aangegeven route en houden zich aan de afspraken genoemd in het protocol. De scheidsrechter gaat via de hoofdingang (draaideur) naar binnen en houdt rechts aan richting de “Heren” kleedcabines (. Loop via het recreatiebad naar het wedstrijdbad en houd 1.5 meter afstand van de wachtende teams in het recreatiebad (zie looproute).

Voor de wedstrijd: Na binnenkomst in het wedstrijdbad zal de scheidsrechter plaatsnemen achter de bar links achter in de hoek (geel op plattegrond). Hier staan meerdere stoelen op gepaste afstand waarop plaatsgenomen kan worden. Tassen kunnen op de bar worden geplaatst.

Op de bar staat zowel eten als drinken voor de scheidsrechters. Deze zijn vrij te nuttigen door de scheidsrechters. Het verzoek om jou gekozen eten en drinken zoveel mogelijk bij je te houden en na nuttiging te deponeren in een van de afvalbakken in en rond het zwembad.

Tijdens de wedstrijd: De scheidsrechter kan vanwege zijn functie geen mondkapje dragen en dient derhalve bij communicatie met de jurytafel te letten op de 1,5 meter afstand.

Na de wedstrijd: Na afloop van de gefloten wedstrijd kan, wanneer de kantine open is, hier nog een drankje en een hapje worden genuttigd.

Jurytafel

Voor de wedstrijd: De juryleden zijn welkom in het zwembad vanaf 20 minuten voor tijd. Zij volgen de vooraf aangegeven route en houden zich aan de afspraken genoemd in het protocol en houdt rechts aan richting de “Heren” kleedcabines. Loop via het recreatiebad naar het wedstrijdbad en houd 1.5 meter afstand van de wachtende teams in het recreatiebad (zie looproute). De juryleden kunnen na het betreden van het wedstrijdbad wachten achter het doel aan de kant van het

ballenhok. Hier zullen 4 stoelen gereserveerd worden voor de juryleden die dienen te wachten tot de start van hun te jureren wedstrijd (groene vlak in plattegrond).

Voor start van het jureren (blauwe vlak "jurytafel" in plattegrond) dienen de te gebruiken materialen, zoals tablet, wedstrijd klok, 30 seconden, pen, vlaggen te worden gedesinfecteerd met de daarvoor aanwezige desinfectiemiddel. De gebruikte papieren handdoekjes dienen na gebruik weggegooid te worden in de daarvoor bestemde prullenbak.

Omdat de afstand van 1,5 meter niet gewaarborgd kan worden tussen de juryleden en de lopende scheidsrechter is het dragen van een mondkapje achter de jurytafel verplicht. Verzocht wordt zo veel mogelijk gebruik te maken van je eigen mondkapjes. Wanneer nodig zijn er weg werp mondkapjes beschikbaar achter de jurytafel.

Tijdens de wedstrijd

Tijdens de wedstrijd zijn er enkele aandachtspunten voor zowel de spelers als de officials en overige aanwezigen. Hieronder een korte opsomming inzake:

- 1,5 meter afstand tussen verschillende personen blijft gehandhaafd zodra men het water verlaat. Dit geldt dus ook bij spelsituaties zoals:
 - o Wisselerspelers op de bank
 - o Time-out voor teams
 - o Jurytafel
 - o Wachtende juryleden
 - o Wachtende scheidsrechters
 - o Scheidsrechter --> Niet de scheidsrechter zelf maar de andere mensen letten hierop daar de scheidsrechter focus heeft op het fluiten van de wedstrijd.
 - o Bij het afspoelen na de wedstrijden
 - o Tijdens het omkleden in de grote kleedruimtes na de wedstrijden
- Bij de spelersbank staan minimaal 2 emmers (gevuld met chloorwater uit het zwembad) om te gebruiken voor het desinfecteren van de spelersbank. Voor het plaatsnemen van een wisselplek dient de plaats te worden gedesinfecteerd met het chloorwater uit de emmers.

Bezoekers wedstrijden

Er zijn geen bezoekers welkom bij de wedstrijden in het Zwembad de Nieuwe Hateboer. Enkel en alleen chauffeurs van uit spelende jeugdteams vallen onder teambegeleiding in plaats van publiek en mogen daarom plaatsnemen in de voor hen gereserveerde wachtruimte in het recreatiebad (bruine vlak "wachtruimte chauffeurs jeugd uitploeg" in plattegrond). Gelieve slippers of schoenhoezen mee te nemen omdat men het zwembad dient te betreden. Het is niet toegestaan eten/drank te nuttigen op deze wachtplaats. Ook spelers die meerdere wedstrijden dienen te spelen, mogen op deze plek wachten.

Toilet

Ga bij voorkeur voor het sporten thuis naar het toilet. Uitsluitend in noodgevallen kan er gebruik worden gemaakt van het toilet bij binnenkomst via de hoofdingang. Eenmaal in het zwembad zijn de toiletten bij de grote kleedkamers in gebruik.

Houdt ten alle tijden de aangegeven looproute aan.

Kleedkamers

Voor de wedstrijd: van zowel leden, scheidsrechters, juryleden en spelers/zwemmers van bezoekende verenigingen dienen met badkleding en/of official kleding aan te arriveren. De individuele kleedruimtes mogen niet worden gebruikt.

In geval dat je je toch nog moet omkleden kan gebruik worden gemaakt van de wachtruimte van de ploegen of achter de bar voor de scheidsrechter. Dit zijn geen afgeschermd plekken

Na de wedstrijd: de grote kleedkamers zijn beschikbaar. Vanaf 18 jaar geldt er een maximum van 10 personen per kleedkamer. De kleedkamers zijn herkenbaar aangegeven voor de thuisploeg en de uitploeg. De volgende indeling geldt (roze in plattegrond):

- Kleedruimte 1: Uitspelende heren
- Kleedruimte 2: Uitspelende dames
- Kleedruimte 3: Thuisspelende heren
- Kleedruimte 4: Thuisspelende dames

Schoonmaak

De reguliere schoonmaak gebeurt onder verantwoordelijkheid van het zwembad zelf.

Handhaving

Alle regels in dit protocol zijn zorgvuldig opgesteld en hebben als doel om de wedstrijden zo veilig mogelijk te laten verlopen. Hiermee hopen we risico's op corona besmetting door leden, trainers, vrijwilligers en ouders/verzorgers zoveel mogelijk te voorkomen. Wij gaan er van uit dan eenieder die zich in het zwembad begeeft, zich aan de afspraken in dit protocol zal houden en de aanwijzingen van de corona vertegenwoordiger, trainers of barvrijwilligers opvolgen.

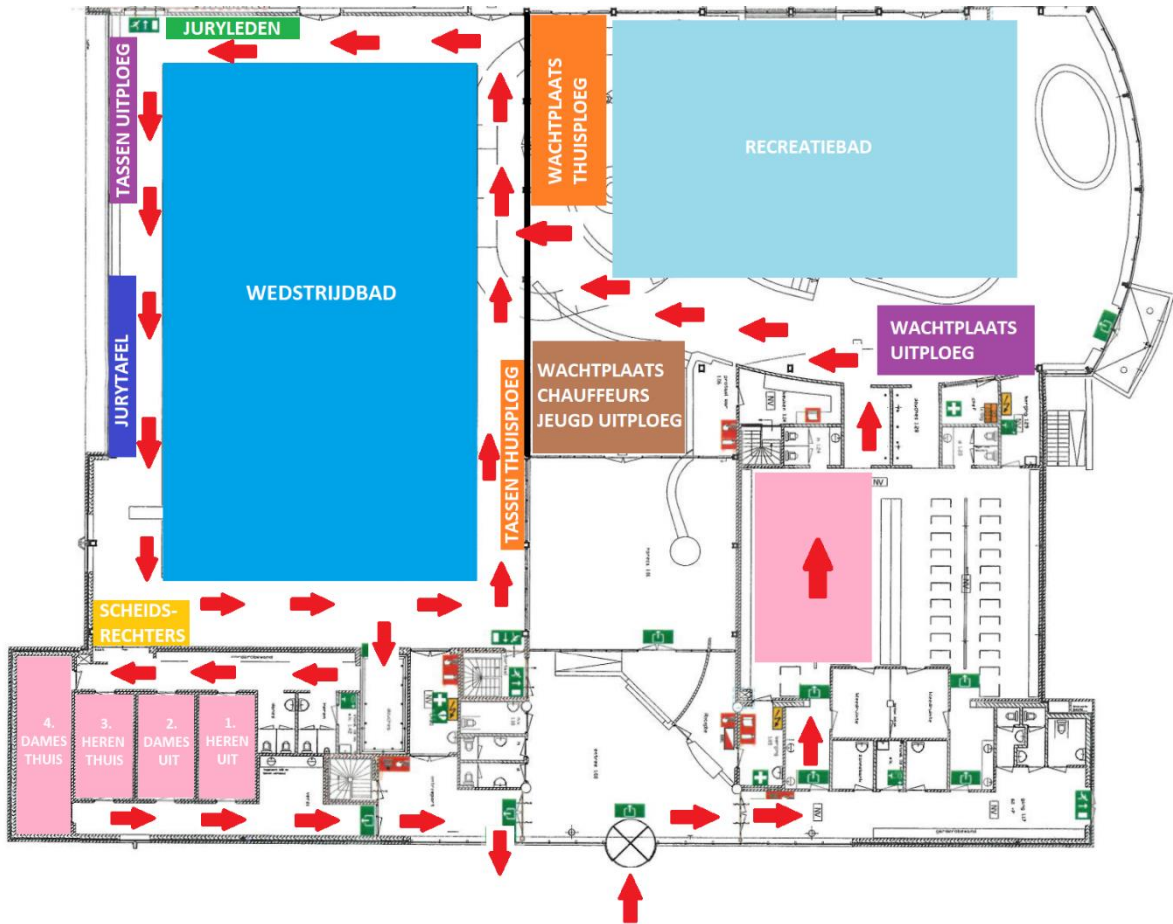
Corona vertegenwoordiger

De gastheer/gastvrouw is te herkennen aan een oranje hesje. Wanneer je deze functie bekleedt, ontvang je de thuishéams en bezoekende teams en daarnaast de scheidsrechters en de juryleden in de centrale hal van het zwembad. Je wijst nog eens kort op de regels aan het bezoek. Daarna leg je kort de looproute uit en de plekken waar de bezoekers kunnen plaatsnemen.

Wanneer de teams naar het zwembad zijn, loop je een rondje door het zwembad. Je houdt je te allen tijde aan de looproutes. Na controle van het juiste aantal toeschouwers en de ingenomen plaats, mag je plaatsnemen naast de jurytafel.

30 minuten voor aanvang van de volgende wedstrijd neem je een plaats in bij de ingang om ervoor te zorgen dat teams/leden/bezoek niet te vroeg binnenkomen.

Looproute



Teams wachten buiten tot 20 minuten voor aanvang wedstrijd